



Segunda reunión de la  
**Red de políticas de cuidado  
de larga duración de  
América Latina y del Caribe**

13 DE NOVIEMBRE - 2020 | 10:00 AM (EST)

Red**CUIDAR+**

Red de Políticas de Cuidado de Larga Duración  
en América Latina y el Caribe



@EUROsocial\_

@AFD\_es

@BIDgente



Financiado por  
la Unión Europea

## APERTURA



**Pablo Ibararán**

Especialista Líder de la División de  
Protección Social y Salud, Banco  
Interamericano de Desarrollo



**Laure Rogès**

Gestora de programas en la Unidad de  
cooperación regional con América Latina  
y el Caribe de la Dirección General para  
Cooperación Internacional y Desarrollo  
de la Comisión Europea



**Moderadora: Patricia Jara Males**

Especialista Líder de Protección Social,  
Banco Interamericano de Desarrollo

@EUROsocial\_

@AFD\_es

@BIDgente



Financiado por  
la Unión Europea



Presentador: Pablo Ibararán

Especialista Líder de Protección Social y Salud  
del Banco Interamericano de Desarrollo

@EUROsocial\_

@AFD\_es

@BIDgente



## Principales desafíos identificados en la primera reunión de la RedCuidar+

- Mecanismos de financiamiento
- Diversificación de la oferta de servicios y organización territorial
- La necesidad de construir consensos
- La calidad de la oferta de servicios



@EUROsocial\_

@AFD\_es

@BIDgente



Financiado por  
la Unión Europea

## Segunda reunión de la RedCuidar+

¿Qué servicios han priorizado los países cuando empezaron su sistema y qué elementos deben ser tomados en consideración para aumentar dicha oferta?

Red**CUIDAR+**

Red de Políticas de Cuidado de Larga Duración  
en América Latina y el Caribe



Financiado por  
la Unión Europea

@EUROsocial\_

@AFD\_es

@BIDgente





Financiado por  
la Unión Europea



Presentador: Laure Rogès

Gestora de programas en la Unidad de cooperación regional con América Latina y el Caribe de la Dirección General para Cooperación Internacional y Desarrollo de la Comisión Europea

@EUROsocial\_

@AFD\_es

@BIDgente

# Como sigue la dinámica...



45 minutos

+



50 minutos





Financiado por  
la Unión Europea

## PRESENTADORES



### Francisco Delgado Jiménez

Viceministro, Instituto Mixto de Ayuda Social,  
Costa Rica



### Mónica Gamin Guzmán

Jefa del Departamento de Operaciones de la  
División de Promoción y Protección Social, en  
la Subsecretaría de Servicios Sociales del  
Ministerio de Desarrollo Social y Familia,  
Chile



### Emmanuele Pavolini

Catedrático de Sociología  
Económica y Política Social en la  
Universidad de Macerata,  
Italia

@EUROsocial\_

@AFD\_es

@BIDgente





Financiado por  
la Unión Europea



Presentador: Francisco Delgado Jiménez

Viceministro, Instituto Mixto de Ayuda Social,  
Costa Rica

@EUROsocial\_

@AFD\_es

@BIDgente



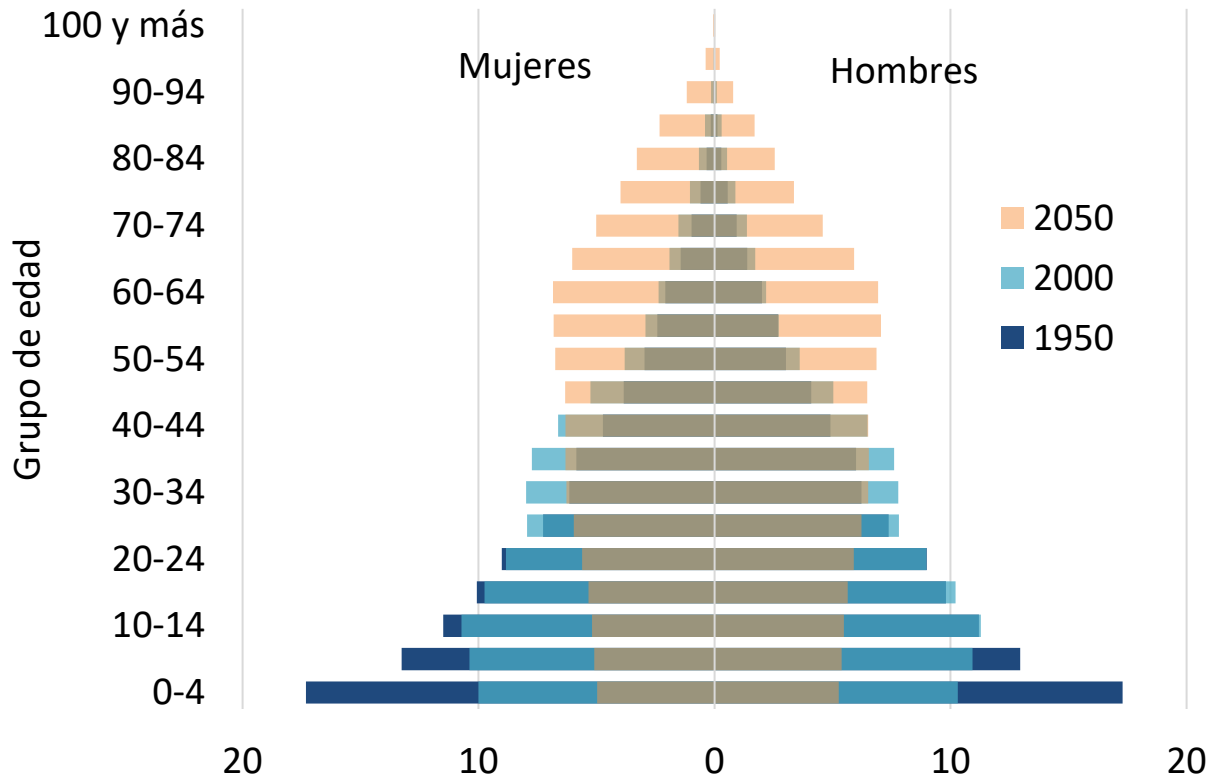
COSTA RICA  
GOBIERNO DEL BICENTENARIO  
2018 · 2022

# **Política Nacional de Cuidados 2020-2030**

Hacia la construcción de una política de cuidados en Costa Rica:  
Retos y logros en la coordinación de la oferta de servicios

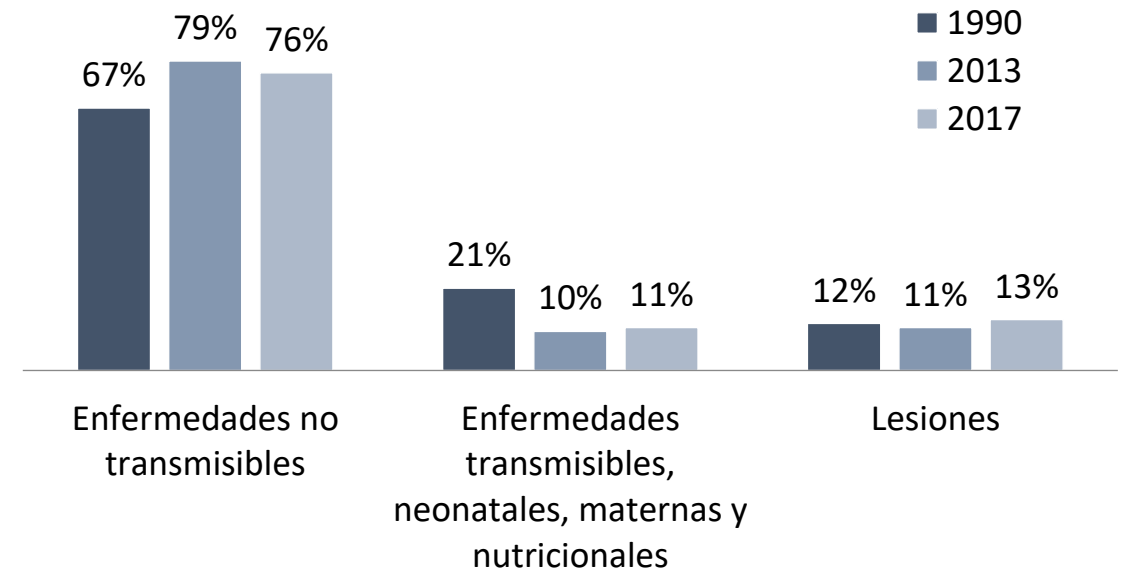
# ¿Por qué impulsar una Política de Cuidados?

Costa Rica: Pirámides poblacionales  
1950, 2010, 2053




Fuente: Proyecciones de población, INEC-CCP.

Costa Rica: Comparación de la carga de enfermedad, según grupos de causas



Fuente: Base de datos de IHME, 2019.

# ¿Por qué impulsar una Política de Cuidados?



El envejecimiento aumenta el riesgo de presentar limitaciones funcionales prolongadas o permanentes.

El porcentaje de personas con dependencia de 60 años y más aumentará de **46%** en 2018 a **62%** en 2050.

La capacidad para cuidar en el entorno familiar ha disminuido: familias más pequeñas y mayor participación femenina en el mercado laboral.

# ¿Por qué impulsar una Política de Cuidados?

**280 mil** personas de 18 años y más enfrentan dificultades moderadas o severas para realizar ABVD.

Las actividades de cuidado se realizan de forma no remunerada en el **90,4%** de los casos. (INEC-CONAPDIS, 2019)

**7 de cada 10** personas cuidadoras son **mujeres** (2018)



# ¿Qué se propone?

## Cambio de paradigma de los cuidados: de lo "privado" a lo "público"

### **Situación actual**

Las tareas del cuidado recaen en las familias, principalmente en las mujeres, generando vulnerabilidad en las personas que requieren cuidado como de las que lo brindan.

### **Situación deseada**

Las actividades de cuidado se convierten en una tarea de todo el conjunto de la sociedad.

Se reconoce el valor de tareas que eran realizadas de forma informal y no remunerada



# Antecedentes nacionales



# Logros y retos: El caso de Costa Rica

- Logros y oportunidades

- Amplia trayectoria y cobertura del sistema de protección social
- Enfoque de Derechos Humanos en la prestación de servicios sociales
- Estudios de base para la construcción de una política pública robusta

- Retos

- Financiamiento sostenible y creciente para el sistema de cuidados
- Gobernanza efectiva para la integración de servicios sociosanitarios

## Financiamiento y sostenibilidad del sistema

### Costos de un sistema de cuidados para la dependencia (Matus, 2019)



Sistema de atención hospitalaria y domiciliar en función de la severidad

Cobertura: 56%



\$235 millones (0,5% del PIB)

Proyección 2050: 0,8% del PIB

### Asignación actual insuficiente para modelo deseado y retos demográficos

- Seguridad social y Fondo de Asignaciones Familiares (Contribuciones sociales)
- Impuesto a licores, cerveza y cigarrillos

### Posibles opciones

- Impuestos generales (Espacio fiscal reducido)
- Copago

# Análisis costo-beneficio

## Múltiples beneficios sociales y económicos:

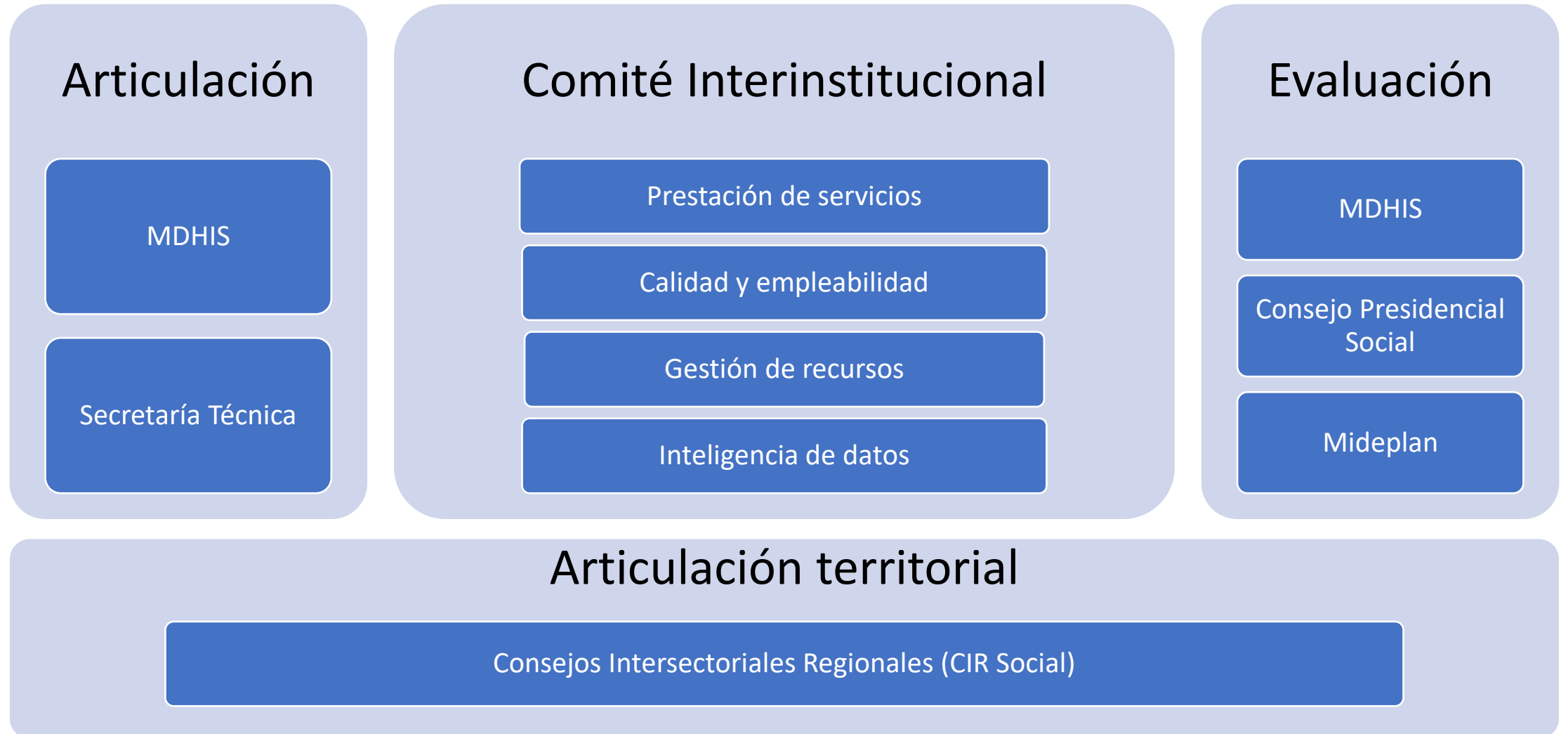
- Liberación de recursos humanos desde el trabajo informal hacia el mercado laboral,
- Aprovechamiento económico de la formación profesional y universitaria,
- Mejoras de calidad del cuidado

## Impacto sobre el sistema hospitalario:

- Entre un 10% y un 20% del costo del sistema, se recuperaría por ahorros en estancias prolongadas. Estos ahorros serían del 30% en 2030 y superarían el 50% en los años posteriores.
- No implementar un sistema de cuidados aumentará la presión de costos sobre el sistema hospitalario entre USD 33 y 66 millones en la próxima década y podría alcanzar los USD 166 millones antes de 2050.



# Modelo de gestión en la Política Nacional de Cuidados



# Ruta hacia la construcción de la Política Nacional de Cuidados

Diseño

Implementación

**2017**

Bases para la articulación de la política de cuidados

Círculos de diálogo entorno a las necesidades de cuidado en los hogares costarricenses

Análisis de costos de prestaciones de cuidados y proyecciones de gastos

**2018**

Estudio Base para la Caracterización de la dependencia y el cuidado en Costa Rica

**2019**

Prospección de costos de un Sistema de cuidados

**Plan de acción 2021-2024**

Elementos sustantivos para la implementación del Sistema

- Baremo de dependencia
- Formación de personas cuidadoras
- Implementación de nuevos servicios
- Mecanismo de copago
- Interoperabilidad
- Formalización del empleo

**Política Nacional de Cuidados 2020-2030**

Hacia la implementación progresiva de un Sistema de Apoyo a los Cuidados y Atención a la Dependencia

**2020**

Análisis de impacto y ahorro en salud de un Sistema de cuidados

Construcción de la política pública y su plan de acción



Financiado por  
la Unión Europea



Presentador: **Mónica Gamin Guzmán**

Jefa del Departamento de Operaciones de la División de Promoción y Protección Social, en la Subsecretaría de Servicios Sociales del Ministerio de Desarrollo Social y Familia, Chile

@EUROsocial\_

@AFD\_es

@BIDgente

# Programas y Servicios Públicos de atención a la dependencia en Chile

Avanzando hacia un Sistema Nacional de Apoyos y Cuidados

Mónica Gamín Guzmán  
División de Promoción y Protección Social  
Subsecretaría de Servicios Sociales

13 de Noviembre 2020



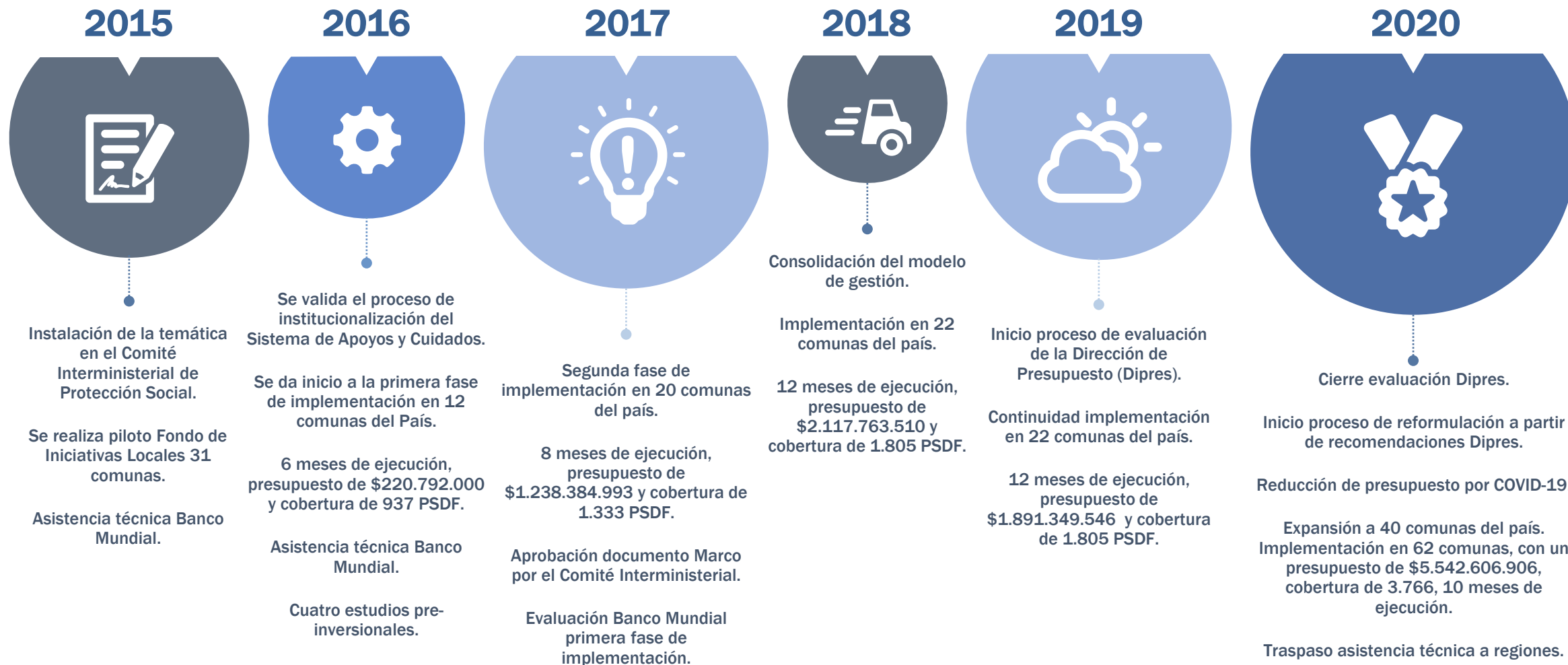
# Índice

- 1. El camino recorrido para una acción concertada en apoyos y cuidados para la dependencia.**
- 2. La red local de apoyos y cuidados**
- 3. Hacia un sistema de apoyos y cuidados**
- 4. Desafíos**





# 1. El camino recorrido para una acción concertada en apoyos y cuidados para dependencia

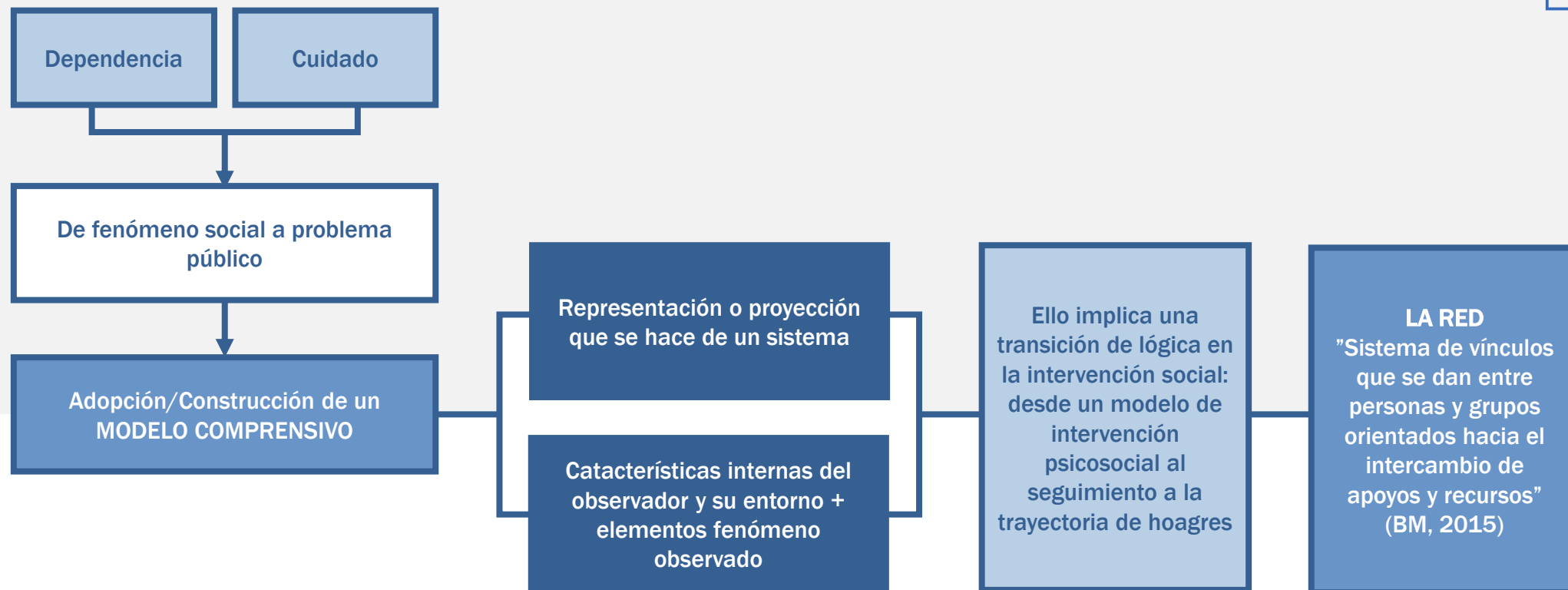


2.

## La Red Local de Apoyos y Cuidados



# Programa Red Local de Apoyos y Cuidados



Modelo de gestión intersectorial de redes que aborde la integralidad de las articulaciones, es un Modelo Colaborativo (Polinodal), en desarrollo.

# Programa Red Local de Apoyos y Cuidados

Se enmarca en una estrategia de protección y atención integral de personas con dependencia (moderada y severa), sus cuidadores/as y red de apoyo.



## Objetivo general del programa

Disminuir la vulnerabilidad biopsicosocial de la diada en tanto que la persona en situación de dependencia funcional mejora o mantiene su nivel de funcionalidad, y cuidador/a principal reduce o mantiene la sobrecarga.



## Beneficiarios

- El 60% de los hogares más vulnerables del país y que presenten un integrante en situación de dependencia, según el Registro Social de Hogares.
- Las personas mayores de 60 años en situación de dependencia.
- Los niños, niñas y adultos en situación de dependencia.
- Los cuidadores y cuidadoras.

Población Potencial  
(CASEN 2017)

PSDF leve, moderada o severa y sus cuidadores: 1.263.315 personas

Población Objetivo  
(RSH)

PSDF moderada o severa que estén dentro del 60% de la CSE y sus cuidadores principales (diada): 678.789 personas

Población atendida  
beneficiarios (SNAC  
2020- 2021)

Actualmente 3.766 PSDF son atendidas en 62 comunas de las 16 regiones del país (7.080 incluyendo cuidadores/as).

# Programa Red Local de Apoyos y Cuidados



## Componente 1

Generar una guía de intervención para mejorar el bienestar biopsicosocial de la diáda del cuidado, a partir del levantamiento de necesidades de apoyos.

Evaluación, Plan de Cuidado, derivación, acompañamiento

Encargado/a Red  
Gestor Comunitario



## Componente 2

Proveer servicios básicos de cuidado en el domicilio de la diáda, contribuyendo a disminuir la sobrecarga del cuidador/a principal y mejorando las condiciones de atención de la persona en situación de dependencia funcional.

Cada asistente tiene 5 hogares, cada hogar cuenta con 2 sesiones de 4 horas cada una a la semana

Coordinador/a  
Gestor territorial  
Asistente de Cuidado



## Componente 3

Otorgar bienes y servicios especializados, que se adapten a las necesidades particulares de la diáda, complementando la oferta local existente.

Psicólogo, Jinesiólogo, TO, Podología, Peluquería, ADAPTA, Ayudas Técnicas, Insumos

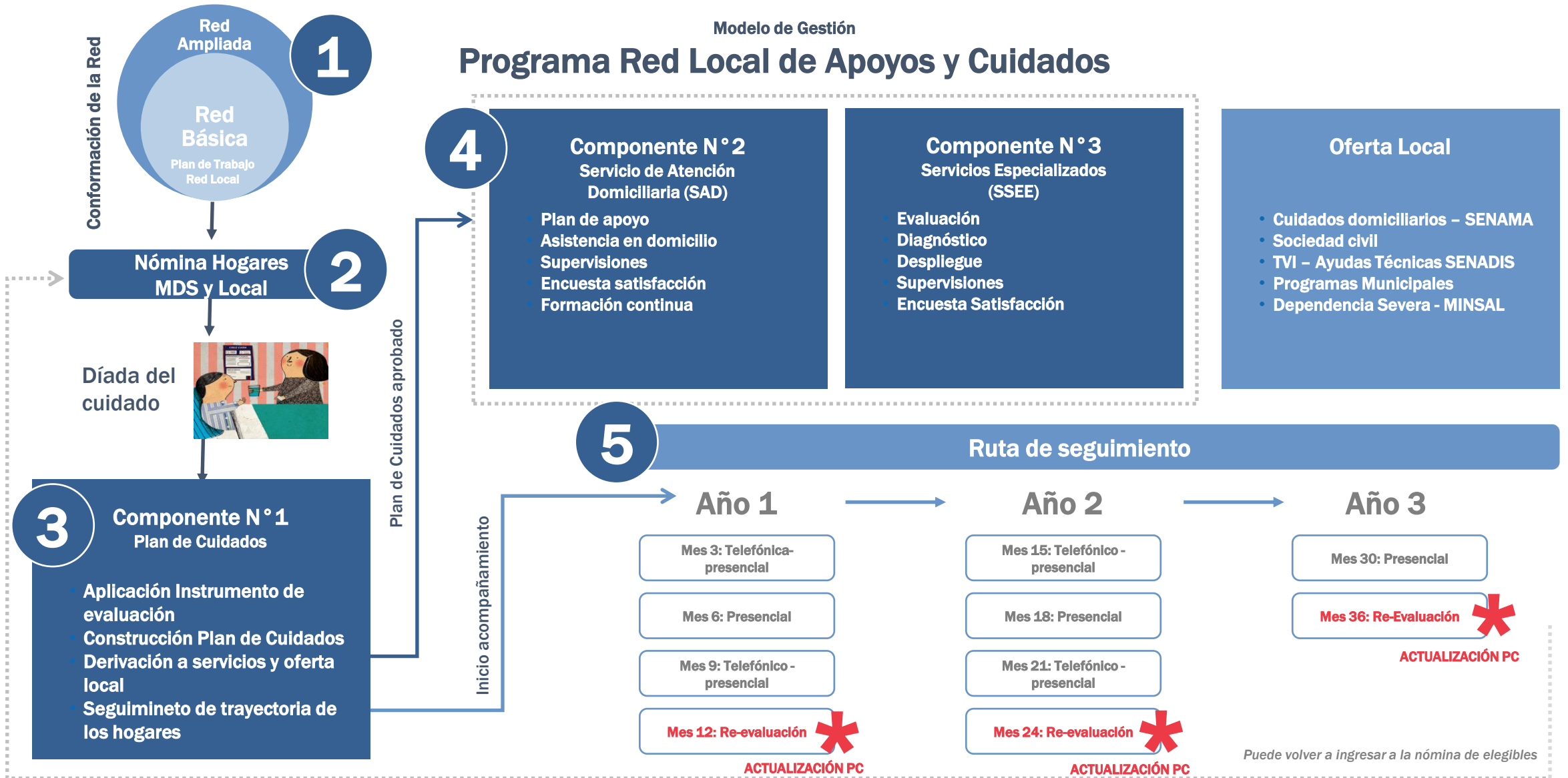
Coordinador/a  
Prestadores de Servicios



# Acompañamiento a la Trayectoria de los Hogares

Modelo de Gestión

## Programa Red Local de Apoyos y Cuidados



Coordinación y articulación intersectorial

Asistencia técnica y formación continua

Sistema de Registro, Monitoreo y Derivación

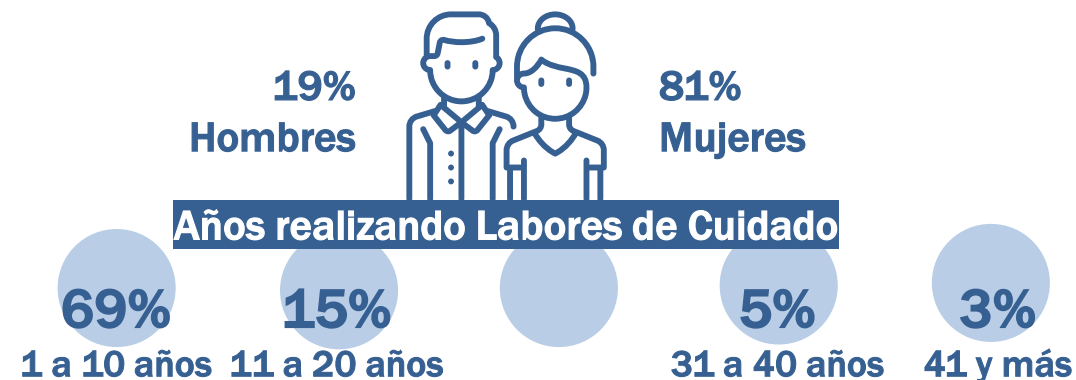


# Caracterización de la díada del cuidado

## Personas en situación de dependencia



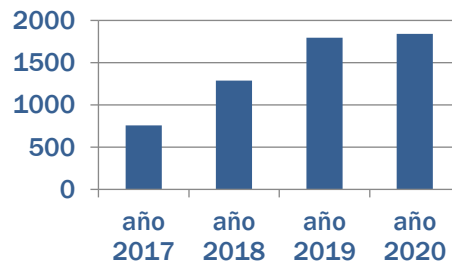
## Cuidador/a principal



## Tramos Edad PSD

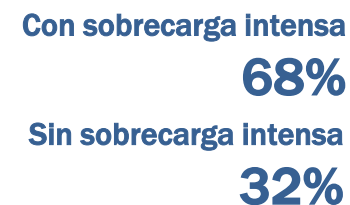


## Cobertura



\*para el año 20-21 se espera tener una cobertura de 3.766  
\*Tasa de recambio anual aprox 25% .

## Sobrecarga Cuidador Informal



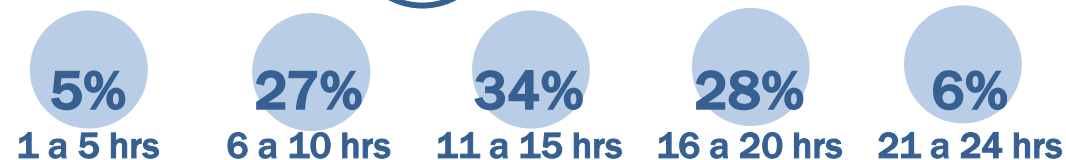
## Dejó de trabajar



## Encuesta Cuidadoras Informales:



**13 hrs diarias**  
Dedicadas a labores de cuidado



# Programa Red Local de Apoyos y Cuidados

## Material de apoyo

### Organizador de Cuidado



### Baúl del cuidado



# Programa Red Local de Apoyos y Cuidados

## Coordinación intersectorial

Plan de Cuidados

### Servicio de Atención Domiciliaria (Red Local)

- Destinado a Hogares con cuidadora principal con sobrecarga
- Atención en domicilio 2 veces por semana, 4 horas por jornada
- Por cada cuidadora remunerada 5 familias / Por cada supervisora 6 cuidadoras
- Reevaluación cada 12 meses

### Servicios Especializados (Red Local)

- Insumos para el cuidado (guantes, mascarillas, apósitos, etc).
- Movilización
- Servicios (médicos, de t.ocupacionales, kinesiólogos, podología, peluquería, etc).
- Ayudas técnicas (adquirir, reparar o confeccionar AT de bajo costo).
- Adaptaciones Funcionales a la Vivienda (Adapta)

En diseño

### Acción Educativa (Red Local)

- Página web (link)
- Organizador del Cuidado
- Cartillas educativas

### Cuidados domiciliarios SENAMA

- Destinado a Hogares Uni o Bipersonal de personas mayores sin cuidador/a principal y donde la persona en situación de dependencia tenga 60 años y más.
- Atención en domicilio 2 veces por semana, 3 horas por jornada

### Tránsito Vida Independiente SENADIS

- Servicios de Apoyos y Asistencia
- Servicios de Intermediación
- Adaptaciones del Entorno (fuera de la vivienda)



## Transferencias MINTRAB

Información a los Hogares respecto del cumplimiento requisitos de:

- Subsidio Discapacidad Mental
- SUF Duplo
- Pensión Básica Solidaria de Invalidez
- Pensión Básica Solidaria de Vejez
- Aporte Previsional Solidario Invalidez
- Subsidio a la dependencia (mayores 65 años 60% VSE)

## MINSAL

- Atención Domiciliaria a Personas con Dependencia Severa (+ capacitación a cuidadores/as familiares)
- Residencias y Hogares Protegidos
- Centros Diurnos de Demencia
- Transferencia Estipendio
- Rehabilitación Integral

## OTROS POTENCIALES

- Fondo de Solidaridad e Inversión Social – FOSIS
- Ministerio de la Mujer (Contenidos enfoque de genero y corresponsabilidad)
- Ley Ricarte Soto
- Ley Sanna

# Programa Red Local de Apoyos y Cuidados

## Cobertura y Alcance



22 comunas de  
continuidad

40 comunas  
nuevas

Comuna tipo C  
Cobertura 46 a 120  
22 comunas

Comuna tipo A  
Cobertura 15  
6 comunas

Comuna tipo B  
Cobertura 31  
22 comunas

Comuna tipo C  
Cobertura 71  
22 comunas

62 comunas en  
total

Cobertura total de  
3.766

Traspaso de  
asistencia técnica a  
las regiones

# Programa Red Local de Apoyos y Cuidados

## ¿Qué opinan los actores locales?: ampliar coberturas

“Programa fundamental para nuestra comuna (), pues beneficia a 2 grupos vulnerables y muchas veces invisibilizado y que no cuentan con los medios propios para recibir una atención multidisciplinaria y tan completa como la entregada por el Programa Red Local de Apoyos y Cuidados.”  
Municipalidad Región de Ñuble

“...Pocas veces una política pública, que normalmente posee un diseño top down, logra llegar de tan buena forma al hogar mismo, sobre todo de una región extrema y aislada como la nuestra.”  
Municipalidad Región de Aysén

“Excelente programa vino a cubrir una demanda muy sentida como las personas con dependencia moderada y severa y ha visibilizado la realidad de los cuidadores informales. Aún cuando este año se ha dificultado su ejecución por la crisis sanitaria.”  
Municipalidad Región de Antofagasta

“Que se tenga presente aumentar cupos porque la necesidad es creciente”  
Municipalidad Región de Magallanes

“El programa trabajado en red permite apoyar a las familias de la comuna con mucha efectividad por lo que es recomendable ampliarlo a otras comunas que en ocasiones llegan a pedir apoyo de las coberturas que entrega el programa pero que no se puede concretar por ser de otras comunas.”  
Municipalidad Región de Atacama

“La implementación de este programa nos ha permitido visualizar la realidad del abandono de las personas con dependencia. Del mismo modo el programa ha permitido ampliar la red de apoyo de los usuarios, gestionar beneficios que no estaban percibiendo y mejorar su calidad de vida , lo que implica que una persona con dependencia viva con dignidad y acompañarla en su proceso de dependencia, especialmente en la preparación de la muerte cuando su estado de salud se ha agravado.”  
Municipalidad Región del Maule

“Los tres componentes principales del programa son excelentes, sin embargo, se debe ampliar cobertura y presupuesto para mantener y fortalecer la oferta local, dado que el perfil de los usuarios es de vulnerabilidad social, en su mayoría, viven en condiciones de extrema vulnerabilidad y abandono, por lo cual, las prestaciones como insumos médicos, pañales, artículos de aseo, entre otros, son esenciales en los hogares y un requerimiento permanente”.  
Municipalidad Región de Los Ríos



**3.**

**Hacia un sistema de apoyos y cuidados**





# Acuerdo transversal para una respuesta Estatal integral



Chile está envejeciendo y se proyecta un crecimiento de personas con dependencia.



Los hogares con integrantes que presentan dependencia son más pobres.



El cuidado y la sobre carga recae en principalmente en mujeres, laboralmente activas.



Retardar la progresividad de la dependencia y abordar el cuidado, es Costo-Eficiente.



Abordar la dependencia requiere de una respuesta intersectorial, integral y especializada.



Existe un compromiso y acuerdo transversal para institucional una Política Pública Nacional de apoyos y cuidados.

## 4. Desafíos del contexto



- Fortalecer coordinación intersectorial y formalización de esta mediante convenios de colaboración e instalación de mesa intersectorial de dependencia y cuidados.
- En articulación con la sociedad civil, sostener continuidad de Diálogos de Dependencia y avanzar hacia la coordinación de seminarios, orientados a ciudadanía.
- Adaptación sostenida de la intervención social para el acompañamiento a la trayectoria de hogares en contexto COVID\_19.
- Integración de los equipos regionales en el circuito de la gestión del programa.
- Expansión a las distintas tipologías de comunas (aisladas, urbanas, rurales, pequeñas, grandes, diversas culturalmente, etc).
- Modernización registro información (app, página web y sistema).
- Institucionalización de un Sistema de Apoyos y Cuidados.

# Programas y Servicios Públicos de atención a la dependencia en Chile

Avanzando hacia un Sistema Nacional de Apoyos y Cuidados

Mónica Gamín Guzmán  
División de Promoción y Protección Social  
Subsecretaría de Servicios Sociales

13 de Noviembre 2020



Financiado por  
la Unión Europea



Presentador: **Emmanuele Pavolini**

Catedrático de Sociología Económica y Política Social en la  
Universidad de Macerata, Italia

@EUROsocial\_

@AFD\_es

@BIDgente



**unimc**  
UNIVERSITÀ DI MACERATA

**l'umanesimo che innova**

DIPARTIMENTO DI  
SCIENZE POLITICHE,  
DELLA COMUNICAZIONE  
E DELLE RELAZIONI INTERNAZIONALI



HR EXCELLENCE IN RESEARCH

# Políticas sociales y servicios de atención a la dependencia: experiencias italianas y europeas

Profesor Emmanuele Pavolini  
Università degli Studi Macerata

13-11-2020

## Los desafíos

1. Aumentar la cobertura de los servicios
2. Diversificación de los servicios para diferentes necesidades



## Algunos errores (en varios países europeos) que no deben repetirse

1. No es recomendable invertir fondos públicos en programas de transferencia de dinero a familias no vinculados a planes de cuidado (por ejemplo, el subsidio de acompañamiento en Italia).
2. No es recomendable mantener separados: servicios sanitarios y socio-sanitarios a la dependencia; servicios sociales de atención a la dependencia; programas de transferencia monetaria.

# Las mejores opciones a seguir

1. *Creación de un fondo único de financiación pública para la dependencia, en el que se destinen recursos tanto para transferencias como para servicios, tanto sanitarios como sociales (por ejemplo, Emilia-Romaña en Italia; Holanda y Alemania)*
2. *Los servicios deben diversificarse: tanto en el hogar como en la residencia; es necesario contar con servicios diseñados para personas con graves problemas de movilidad y servicios para personas con problemas de demencia (las necesidades de los dos grupos son muy diferentes)*
3. *Si las transferencias de dinero son dirigidas a las familias, deben estar vinculadas a planes de cuidado y debe poderse rendir cuentas de los gastos (por ejemplo, la APA francesa o el PB holandés)*
4. *Importancia de invertir recursos en "gestores de casos" profesionales (trabajadores sociales), que ayudan a las familias para encontrar las mejores soluciones*
5. *Si hay que encontrar recursos para financiar esas políticas, debería considerarse la posibilidad de un "intercambio": moderar las pensiones y fortalecer el apoyo a las personas con dependencias (por ejemplo, Alemania)*

# Espacio de debate



**Moderadora:** Patricia Jara Males

Especialista Líder de Protección Social,  
Banco Interamericano de Desarrollo

@EUROsociAL\_

@AFD\_es

@BIDgente



Financiado por  
la Unión Europea

## CIERRE



**Juan Manuel Santomé**

Director del Programa de la Unión  
Europea EUROsociAL+



**Carlos Souto Iguarán**

Jefe de proyectos en Protección Social  
Agencia Francesa de Desarrollo (AFD)

@EUROsociAL\_

@AFD\_es

@BIDgente

# Panorama de Envejecimiento y Atención a la Dependencia



Publicaciones

RedCUIDAR+

Red de Políticas de Cuidado de Larga Duración en América Latina y el Caribe



COVID-19  
y adultos mayores



Casos de estudio

Calculadora

Indicadores

<https://www.iadb.org/panorama-de-envejecimiento>



WEBINAR



# Formación de **Recursos humanos** para el cuidado **de personas con dependencia**

ENERO - 2021 | TBD

@BIDgente



# Muchas Gracias



DESCARGA LA  
PUBLICACIÓN

@EUROsociAL\_

@AFD\_es

@BIDgente